

JASENKA

Rekreační středisko Zubří

TECHNICKÁ ZPRÁVA

INVESTOR : STAREZ - SPORT, a.s.
MÍSTO STAVBY : ZUBŘÍ č.57, NOVÉ MĚSTO NA MORAVĚ 592 31
VYPRACOVAL : TOMÁŠ KOUŘIL
DATUM : 15.9.2024 – 15.11. 2024
ZAKÁZKOVÉ ČÍSLO :

Podklady : mapa inženýrských sítí
položkový rozpočet
prohlídka místa plnění

Předmětem zakázky je oprava kanalizace Rekreačního střediska Zubří podle technických podmínek (specifikace) a položkového rozpočtu (výkazu výměr) zadavatele.

Jedná se o modernizaci poslední části původní kanalizace, která probíhá pod parkovištěm u hlavní budovy. V současné době je kanalizace popraskaná a natéká zde spodní a dešťová voda, čímž se plní jímka na vyvážení.

Jedná se o výměnu stávající ležaté kanalizace, kterou tvoří původní kamenina DN 150 a betonové šachty v areálu Rekreačního střediska Zubří Jesenka. Trasa kanalizace je vyznačena v příložené mapě inženýrských sítí. Jedná se o trasu z šachty označené Š23 až po šachtu Š18.1. Celková délka kanalizace je 100 metrů.

Potrubí bude použito plastové (KG) DN 150. Na trase se nachází 8 betonových šachet, které budou vyměněny za revizní kanalizační plastové (KG) šachty DN 400. Kanalizace bude napojena na již nově vybudovanou kanalizaci. Dále bude provedena dodávka a montáž nových betonových skruží s úchyty, kde bude skrze nové betonové skruže procházet splašková kanalizace DN 150. Potrubí splaškové kanalizace bude opatřeno čistícím kusem DN 150. Součástí vybudování nové splaškové kanalizace je dodávka a montáž odlučovače tuků LTS300, který bude umístěn mezi šachtami Š18 a Š18.1.

Po celé délce trasy bude proveden výkop o šířce 600 mm do hloubky uložení stávající kanalizace z kameniny. Tato bude kompletně demontována a spolu s betonovými šachtami odvezena na skládku. Zemina bude uložena vedle výkopu. Výkop bude prohlouben pro umožnění pískového podsypu (podloží) nového kanalizačního potrubí KG DN 150. Bude uloženo nové kanalizační potrubí a revizní kanalizační šachty DN 400. Vše bude v požadovaném minimálním spádu pro zachování funkčnosti kanalizačního systému. Spád je veden od šachty Š23 po šachtu Š18.1.

Výkop je možné dělat strojově, ovšem na některých místech protínají trasu kanalizace jiné inženýrské sítě. V těchto místech je nutné výkopy provádět s větší opatrností, případně ručně. Upozorňujeme, že příložená mapa má pouze informační charakter a trasa inženýrských sítí se může lišit.

Většina trasy výkopu je vedena v asfaltovém povrchu vozovky a plochy parkoviště. Jedná se o délku trasy 80 m, přes kterou bude nutné učinit výkop spojený s odstraněním asfaltu a všech ostatních vrstev pod ním. Poté je nutné uvést komunikaci do původního stavu. V době prací musí být zajištěn průjezd touto komunikací přes výkop.

Po uložení potrubí bude provedena funkční zkouška celého systému. Po zasýpaní a zhutnění výkopu bude zbylá zemina rozprostřena v areálu dle požadavku objednatele.

Předmět veřejné zakázky je dále specifikován v příloze B této výzvy – závazné obchodní podmínky, které obsahují požadavky zadavatele na plnění veřejné zakázky. Jejich přílohou je i položkový rozpočet. Tyto požadavky je dodavatel povinen respektovat.

ÚSEK NOVÉ KANALIZACE – ŠACHTA Š23 – Š18.1

ŠÍŘKA VÝKOPU (m) – 0,6

DÉLKA VÝKOPU (m) – 100

STÁVAJÍCÍ POVRCH – Asfaltový povrch komunikace parkoviště

NOVÝ POVRCH – Kryt komunikace z asfaltu tl. 50mm

POŽADAVKY ZADAVATELE

ODLUČOVAČ TUKŮ PARAMETRY:

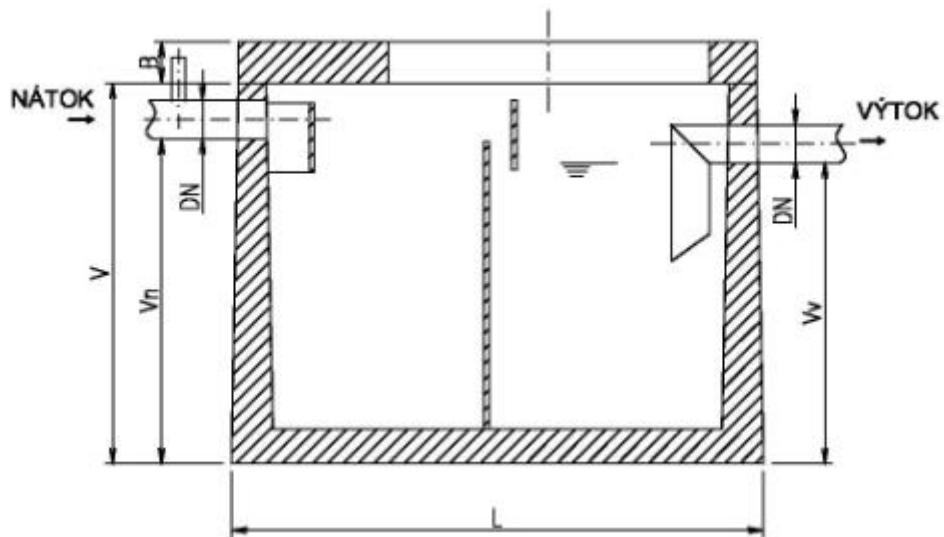
OBJEM – min. 300l

PRŮTOK – min. 3l/s

ODTOK – min. DN 125

NÁTOK – min. DN 125

PARAMETRY ROZMĚRŮ NÁDRŽE NEJSOU POŽADOVÁNY

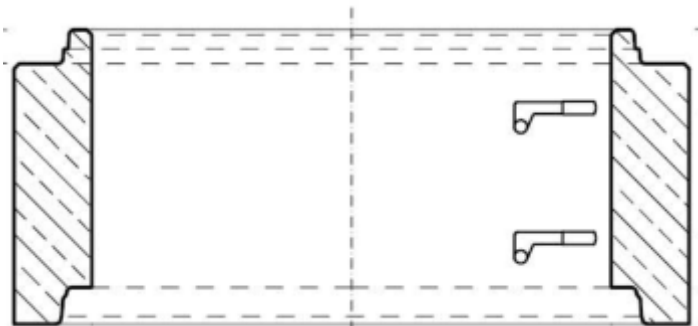


ŠACHTOVÉ SKRUŽE SE STUPADLY PARAMETRY:

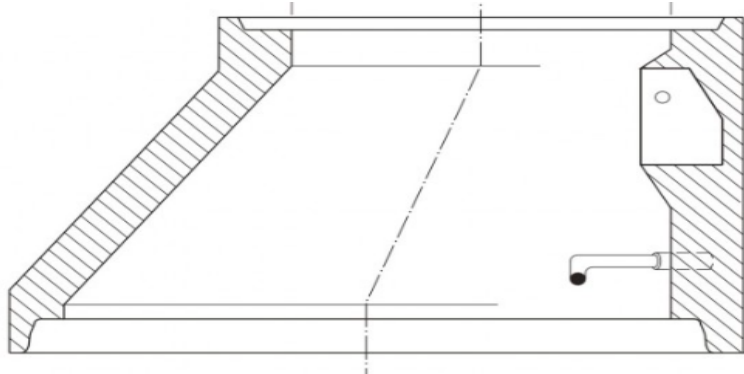
PRŮMĚR SKRUŽE – 1000mm

VÝŠKA SKRUŽE – NENÍ POŽADOVÁNA

TL. STĚNY SKRUŽE – min. 90mm



VRCHNÍ ČÁST BUDE ZAKONČENA BETONOVÝM KÓNUSEM



UZAVŘENÍ ŠACHT BUDE PROVEDENO LITINOVÝM POKLOPEM, ZATÍŽENÍ B125